

# Clé d'identification des genres de Moustiques (DIPTERA : CULICIDAE), mâles et femelles, Région Afrotropicale.

Moiroux Nicolas<sup>1,2</sup> and Rahola Nil<sup>1,3</sup>

<sup>1</sup>MIVEGEC, IRD, CNRS, Université de Montpellier, Montpellier, France.

<sup>2</sup>Pôle de Zoologie Médicale, Institut Pasteur de Dakar, Dakar, Sénégal.

<sup>3</sup>Institut Pasteur de Madagascar, Antananarivo, Madagascar.

Version du 5 novembre 2025

Cette clé est basée sur de précédents travaux, en particulier [1], [2] et [3], dont nous avons repris, traduit ou adapté les descriptions.

Les caractères sont présentés en couplets de deux descriptions mutuellement exclusives, aboutissant à deux résultats différents, et se terminant éventuellement par un nom de genre. L'illustration de la première option de chaque couplet se trouve à gauche et celle de la deuxième option à droite. La terminologie générale et les abréviations sont celles de Harbach et Knight [4] [5]. Des commentaires des auteurs sont fournis à titre indicatif pour aider à l'identification, ils ne constituent pas des caractères discriminants au sens strict. La référence à l'aire géographique « Sahel » correspond à l'aire de validité de [3].

Crédits photo :

N.Rahola/IRD

G.Mucci/IRD

G.Dupuy/ARS Réunion

J.Stoffer/WRBU (tiré de [6] publié sous license [CC BY-NC 3.0](#))

K. Squires/iNaturalist (photo [464835198](#), recadrée, licence [CC BY 4.0](#))

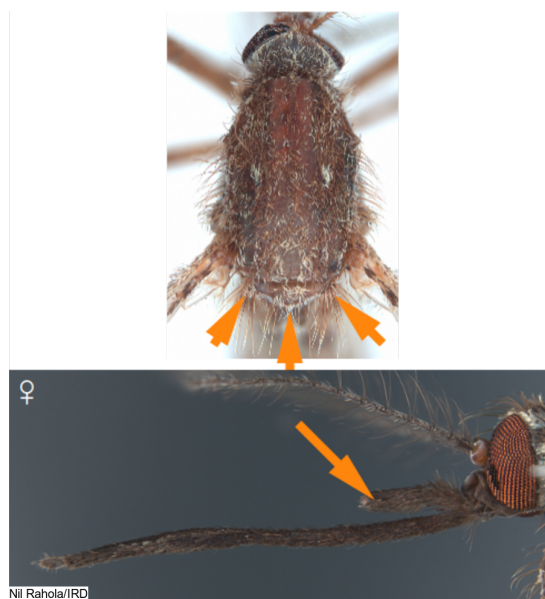
## References :

- [1] M. W. Service. *Handbook to the Afrotropical Toxorhynchitine and Culicine Mosquitoes, Excepting Aedes and Culex*. British Museum (Natural History), 1990.
- [2] Frédéric Baldacchino, Christophe Paupy, and Nil Rahola. Clé de détermination des Culicidae présents en Afrique Centrale et au GABON (document de travail), November 2014.
- [3] Vincent Robert, E.H. Ndiaye, Nil Rahola, Gilbert Le Goff, Philippe Boussès, D. Diallo, Voahirana Le Goff, Lauriane Mariamé, and M. Diallo. *Clés dichotomiques illustrées d'identification des femelles et des larves de moustiques (Diptera : Culicidae) du Burkina Faso, Cap-Vert, Gambie, Mali, Mauritanie, Niger, Sénégal et Tchad*. IRD, Montpellier, 2022.
- [4] Ralph E. Harbach and Kenneth L. Knight. *Taxonomists' Glossary of Mosquito Anatomy*. Plexus Publishing Inc., 1980.
- [5] Ralph E. Harbach and Kenneth L. Knight. Corrections and Additions to Taxonomists' Glossary of Mosquito Anatomy. January 1981.
- [6] APHC. Mosquito Genera Identification Key, Africa Command Area of Responsibility and Egypt. Technical Guide TG369, Army Public Health Center, 2016.

1. Proboscis long et recourbé ; bord de l'aile échancrée au niveau de la veine CuA ; projection de touffes latérales sur l'abdomen ; moustique de très grande taille ; moustique vivement coloré ..... *Toxorhynchites*
- Sans cette combinaison de caractères ..... 2



- 2(1). Scutellum arrondi, non lobé ; femelles avec les palpes aussi longs que le proboscis ; mâles avec les palpes aussi longs que le proboscis et renflés à l'apex ; sternites abdominaux (et généralement tergites) dépourvus d'écaillés ..... *Anopheles*
- Scutellum trilobé ; femelles avec les palpes plus courts que le proboscis ; mâles avec des palpes de taille variable mais non renflés à l'apex ; sternites et tergites abdominaux couverts d'écaillés ..... 3

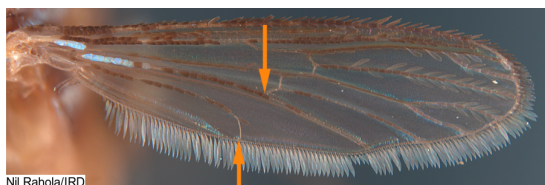


- 3(2). Nervure annale (1A) de l'aile se terminant avant ou au niveau de l'intersection (fourche) entre la CuA et la mcu ..... 4

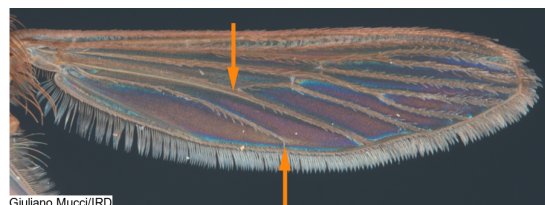
Commentaire : Service [1] ajoute : calypter supérieur (UC) sans frange d'écaille; mesopostnotum (Mpn) sans soies; espèces de petite taille (2.5-4.0 mm)

- Nervure annale (1A) de l'aile se terminant au-delà de l'intersection (fourche) entre la CuA et la mcu ..... 6

Commentaire : Service [1] ajoute : calypter supérieur (UC) avec une frange partielle ou complète d'écaille; mesopostnotum (Mpn) avec ou sans soies; espèces de taille moyenne (4.5-7.0 mm)



Nil Rahola/IRD



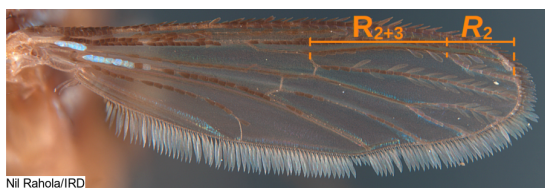
Giuliano Mucci/IRD

- 4(3). Cellule R2 plus courte que le tronc R2+3 ..... *Uranotaenia*

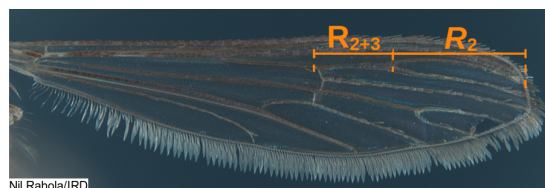
Commentaire : palpes des femelles très petits; proboscis renflé à l'apex

- Cellule R2 plus longue que le tronc R2+3 ..... 5

Commentaire : non connu au Sahel [3]



Nil Rahola/IRD



Nil Rahola/IRD

- 5(4). Proboscis plumeux, recourbé vers le haut et distinctement renflé à l'apex ..... *Malaya*

Commentaire : non connu au Sahel [3]

- Proboscis non plumeux, non recourbé vers le haut et non renflé à l'apex (sauf parfois légèrement chez les mâles) ..... *Hodgesia*

Commentaire : non connu au Sahel [3]



Giuliano Mucci/IRD



Giuliano Mucci/IRD



- 6(3). Fémurs médians (Fe-II) et postérieurs (Fe-III) avec une touffe d'écailles larges à l'apex ; antenne courtes et épaisses à segments globulaires en chapelet ; flagellomère basal avec une touffe d'écailles saillantes ..... *Aedeomyia*  
 – Fémurs et antennes différents ..... 7



- 7(6). Soies post-spiraculaires (PS) présentes ..... 8  
 – Soies post-spiraculaires (PS) absentes ..... 10



- 8(7). Paratergites (Pa) larges, sans écailles ; mesopostnotum (Mpn) avec généralement un petit groupe de soies courtes ; occiput, pleures et bords postérieurs et latéraux des tergites avec de larges écailles argentées ; thorax en général partiellement ou largement jaune ..... *Eretmapodites*  
 – Sans cette combinaison de caractères ..... 9

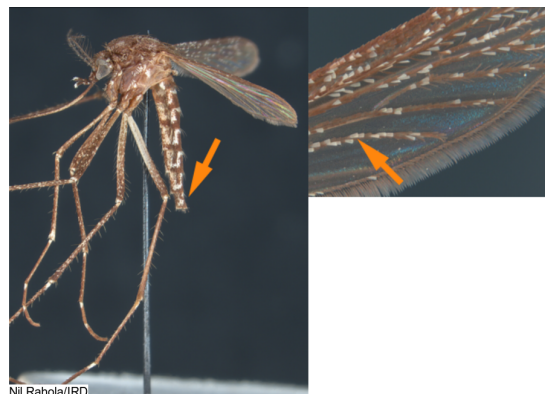




- 9(8). Paratergites (Pa) nus ; surface de l'aile avec de nombreuses écailles larges (sombres et claires) et souvent de forme asymétriques ; abdomen d'apparence tronqué, segment abdominal VII court . . . . . *Mansonia*

Commentaire : moustique marron, écailleux et trapu, uniquement 2 espèces en Afrique (*Ma. africana* et *Ma. uniformis*).

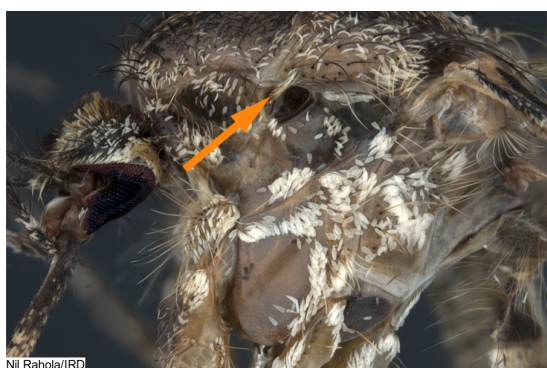
- Paratergites (Pa) nus ou avec des écailles ; surface de l'aile avec des écailles étroites ou larges de forme plutôt symétriques ; abdomen d'apparence généralement effilé . . . . . *Aedes*



- 10(7). Soies pré-spiraculaires (PsS) présentes . . . . . *Culiseta*

Commentaire : moustiques de grande taille 7-10 mm, genre non connu à Madagascar.

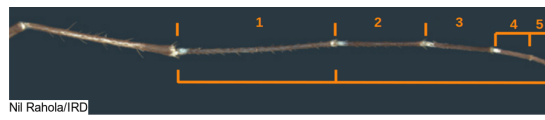
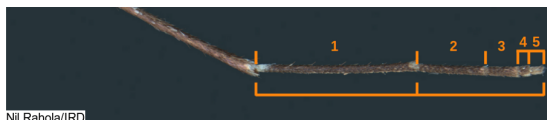
- Soies pré-spiraculaires (PsS) absentes . . . . . 11



- 11(10). Tarsomère 1 antérieur et médian (Ta-I1 et Ta-II1) plus long que les 4 autres tarsomères réunis ; Tarsomères 4 (Ta-4) plus courts que les tarsomères 5 (Ta-5) . . . . . *Orthopodomyia*

Commentaire : non connu au Sahel [3]

- Ta-I1 et Ta-II1 pas plus long que les 4 autres réunis ; Ta-4 pas plus courts que les Ta-5 chez les femelles mais souvent plus court chez les mâles . . . . . 12



- 12(11). Pulvilli à l'apex du Ta-5 formant deux touffes « cotonneuses », griffes des pattes postérieures très petites et simples ; alule bordée d'écailles étroites ; abdomen de la femelle tronqué ; chez le mâle les palpes sont généralement plus longs que le proboscis et recourbés vers le haut ... 13

Commentaire : les pulvilli sont généralement mieux visibles sur les pattes postérieures

- Pulvilli absents ou peu développés ; alule sans écailles ou avec des écailles couchées larges ou avec une rangée d'écailles étroites ; palpes des mâles non retournés vers le haut ..... 14



Giuliano Mucci/IRD

- 13(12). Normalement 4 ou plus de 4 soies mésépimérales inférieures (MeSL), moustique de grande taille ; fémurs et tibias des pattes I et II mouchetées antérieurement de tâches d'écaille claires ; proboscis sans bande médiane nettement définie ..... *Lutzia*

Commentaire : Une seule espèce, très caractéristique, est présente en Afrique (*Lutzia tigris*). Ne pas confondre avec *Culiseta longiareolata* qui est également un moustique de grande taille avec des tâches claires similaires sur les pattes, mais qui se différencie par la présence de soies pré-spiraculaires (voir couplet 10).

- Normalement zéro ou une soie mésépimérale inférieure (très exceptionnellement 2 à 5) ; pattes I et II différentes (les tibias de *Cx. poicilipes* font exceptions avec de nombreuses petites taches d'écailles claires sur fond sombre, mais le proboscis présente une bande médiane claire nettement délimitée) ..... *Culex*



Giuliano Mucci/IRD, Guillaume Dupuy/ARS La Réunion

- 14(12). Moustique de grande taille; proboscis non renflé distalement dans les deux sexes, mâles avec des palpes soyeux et plus longs que le proboscis; nombreuses espèces d'aspect très jaune; extrémité de l'abdomen d'apparence tronquée ..... *Coquillettidia*
- Moustique de taille moyenne à petite, sans dominante jaune; proboscis renflé au moins sur le tiers distal; extrémité abdominale pointue ..... 15



- 15(14). Alule nue ou avec des écailles larges; Cellule  $R_2$  0,6-4,5 fois la taille de la nervure  $R_{2+3}$  ..... *Mimomyia*
- Alule avec une frange d'écailles étroites; Cellule  $R_2 \geq 1$  fois la taille de la nervure  $R_{2+3}$  ..... *Ficalbia*
- Commentaire : moustiques très petits; soies des fémurs en forme d'épines, très développées.

